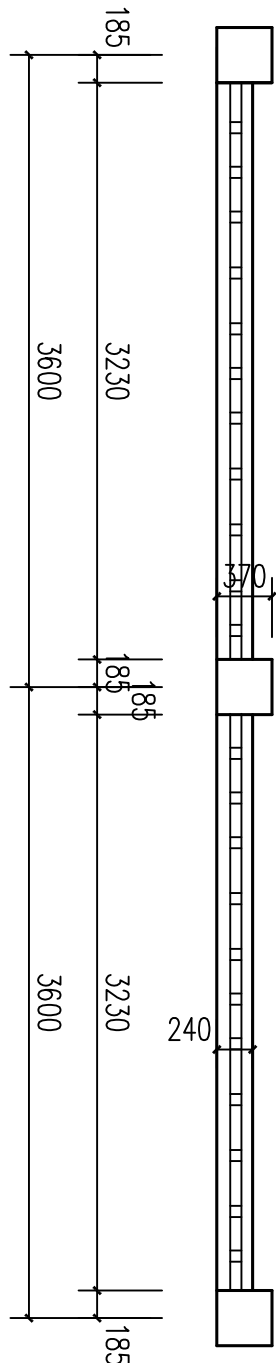
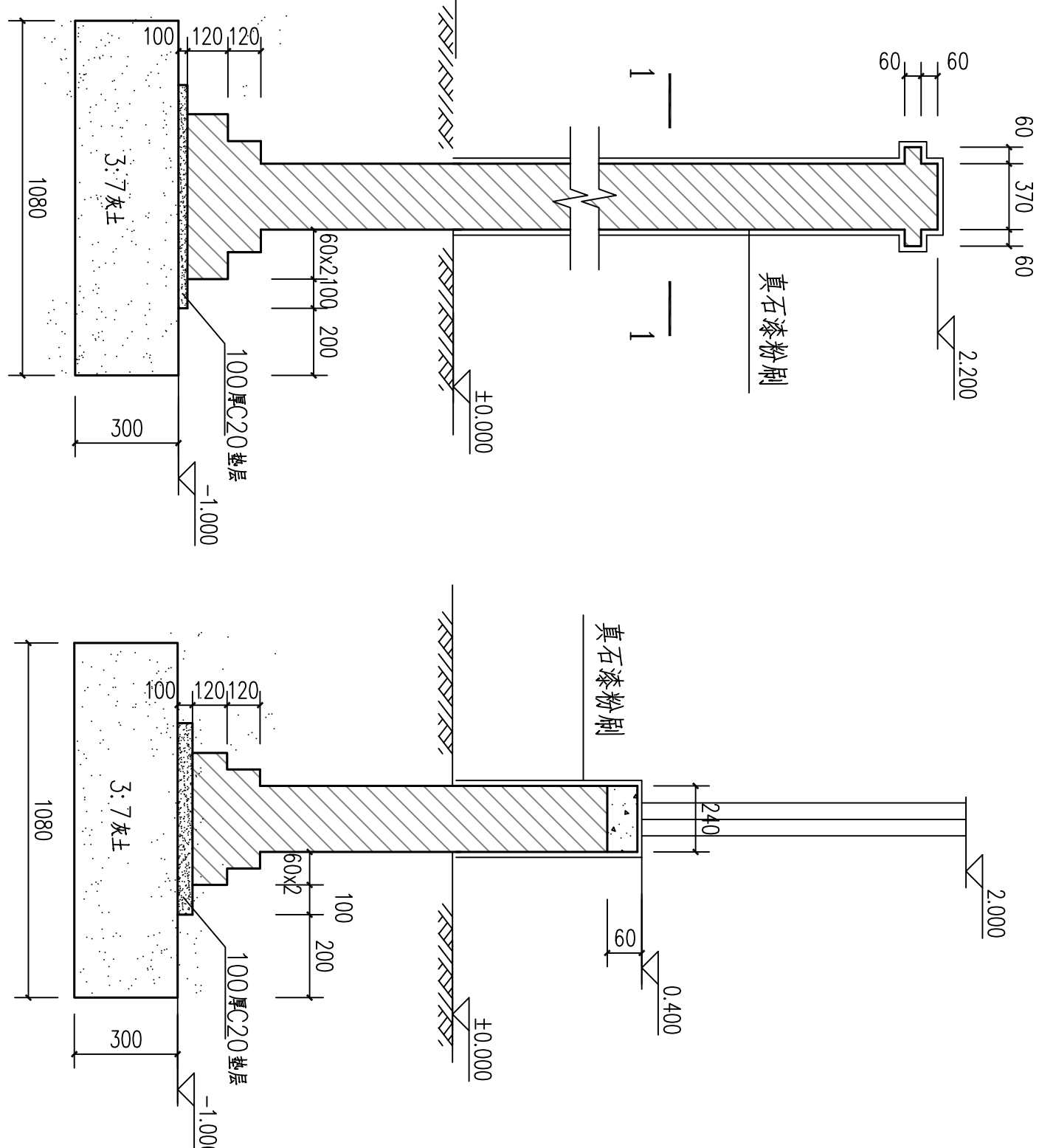


铁艺围墙立面图 1:50



3-3剖面图 1:200



1-1剖面图 1:200

2-2剖面图 1:200

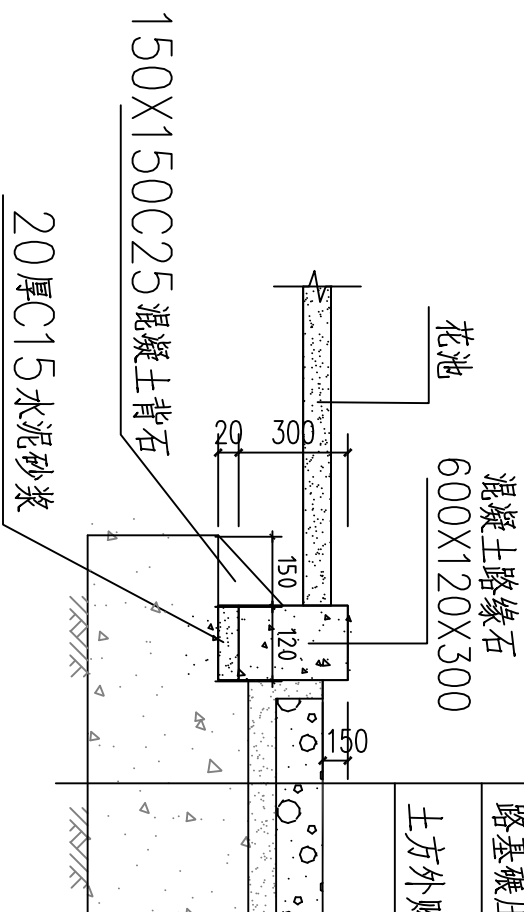
220mm厚C25混凝土路面面层分块切割, 随打随抹平, 每块长度不大于6m, 缝宽10-15, 沥青砂子或沥青处理的松木条嵌缝

20厚粗砂垫层

300厚3:7灰土(分两步打)

路基碾压(压实系数>0.93)

土方外购并回填4200m³



新做混凝土地面

伸缩缝每6米设置一道, 路面养护

富平县城乡建筑设计室				工程名称		2025年富平县曹村镇陵前村柿子产业综合加工基地建设(二期)	
富平县城乡建筑设计室				单位名称			
主任	刘 昕	项目负责人	刘 昕	铁棚围墙详图			
校 对	李 琳	设计					
审 核		制图					
工种负责							
				设计号	图 别	建 施	
				图 号	图 号	2	
				日 期	日 期		

建筑设计总说明（一）

一. 概述

1. 工程概况

1.1 工程名称：2025年富平县曹村镇陵前村柿子产业综合加工基地建设项目（二期）

1.2 子项名称：库房

1.3 建设地点：渭南市富平县

1.4 总建筑面积：25.63m²

1.5 建筑规模：地上一层库用房

1.6 建筑高度：3.6m

1.7 建筑层数：地上一层

1.8 建筑设计等级：小型

1.9 建筑设计使用年限：50 年

1.10 抗震设防烈度：7 度

1.11 场地湿陷性等级：详见地勘报告。

1.12 建筑结构类型：砖混结构。

2. 设计依据

2.1 相关文件：

2.1.1 本工程的建设审批单位对本楼设计方案设计的批复。

2.1.2 城市规划部门针对本楼控制性规划及对本工程方案设计的审批意见。

2.1.3 消防等有关主管部门对本工程初步设计或方案设计的批复意见。

2.1.4 批准的本工程方案设计文件与有关项目施工图设计的要求和答复，以及所提供建设用地内的水、电等的用量指标。

2.2 相关主要规范及规定：

《民用建筑设计统一标准》 GB 50352—2019

《建筑设计防火规范》 GB 50016—2014（2018年版）

《屋面工程技术规范》 GB50345—2012

《建筑地面设计规范》 GB50037—2014

《民用建筑隔声设计规范》 GB50118—2010

《建筑采光设计标准》 GB/T50033—2013

《公共建筑节能设计标准》 GB50189—2015

《墙体材料应用统一技术规范》 GB50574—2010

《建筑内部装修设计防火规范》 GB50222—2017

3. 设计标高 以及其他与本工程类型相应的规范规定。

3.1 本工程±0.000 绝对高程。

3.2 各层标注标高为完成面标高（建筑面标高），屋面标高为结构面标高。

4. 设计范围

4.1 本设计为建筑专业全套图纸，室内公共部分装修达到一般装修深度，室内用户自理。幕墙工程、室内设计工程、镂空铁艺造型等艺工程由建设单位另行委托专业设计院进行设计，其设计方案应与设计院协商后方可实施。

5. 责任说明

5.1 当门窗、幕墙、玻璃、金属及石材、电梯、特殊钢结构等建筑部件另行委托设计，制作安装时，生产厂家必须具有国家认定的相应资质。

其产品的各项性能指标应符合相关技术规范的要求，还应及时提供与结构主体有关的预埋件和预留洞口尺寸、位置、误差范围，并配合施工。厂家在制作前应还应及时提供与结构主体有关的预埋件和预留洞口尺寸、位置、误差范围，厂家在制作前应复核土建施工后的相关尺寸以确保无误。

5.2 根据《建筑工程质量管理条例》第十一章第十一条规定，建设单位应将本工程的施工图设计文件报有关主管部门审查，未经审查批准，不得使用。

5.3 施工前请认真阅读本工程各专业的施工图文件，并组织施工图技术交底。施工中如遇到技术问题，应及时与设计单位协商处理。未经设计单位认可，不得任意更改设计图纸。

5.4 本说明未提及的各项材料规格、材质、施工及验收等要求，均应按照国家标准GB各项工程施工及验收 规范进行。

二. 建筑防火

1. 依据规范

1.1《建筑设计防火规范》GB 50016—2014（2018年版）

1.2《建筑内部装修设计防火规范》（GB50222—2017）；

2. 防火类别和耐火等级

2.1 建筑防火类别：单层公共建筑

2.2 建筑耐火等级：地上二级

3. 防火分区

3.1 地上为一个防火分区

4. 防火构造

4.1 防火墙及防火隔墙应砌至梁底，不得留缝隙。

4.2 管道穿过防火墙及楼板处采用不燃烧材料将周围填实。管道的保温材料应为不燃烧材料。

4.3 金属结构构件应喷涂满足相应规范要求的防火涂料。

4.4 除通风井外，所有电缆井、管道井，在管线安装后，在每层楼板处用同板厚的 C20 膨胀混凝土层层封堵，不得留缝隙。

4.5 管道穿隔墙和楼板时，应采用水砂浆将其周围缝隙填塞密实。

4.6 电缆穿过变形缝时，应加设不燃材料套管，并用不燃材料将套管缝隙填塞密实。

4.7 屋顶开口部位四周设置宽度500mm的水平防火隔离带。

三. 建筑防水

1. 屋面防水

1.1 根据《屋面工程技术规范》（GB50345—2012），防水等级Ⅰ级，一道设防，防水层合理使用年限为25年。

1.2 屋面防水采用两道设防：4厚SBS 改性沥青防水卷材一道；做法参见陕09J01

2. 外墙防水

2.1 依据《建筑外墙防水工程技术规程》（JGJ/T235—2011）

2.2 外墙防水层采用一道20厚1:2.5防水水泥砂浆防水层（内掺水泥重量5%的防水剂）

2.3 不同墙体材料交接处应采用每边不小于150的耐碱玻纤纤维网布作抗裂增强处理。

2.4 水平分格缝设置在窗口上下沿平齐处，垂直分格缝设置在门窗洞口两边对齐处，缝宽8，缝内嵌防水油膏。

2.5 门窗框为墙体间的缝隙应用发泡聚氨酯填充密实，防水层应延伸至门窗框，保证防水层闭合。

2.6 雨蓬门窗上楣的外口下沿应做滴水线，滴水线做法参见当地做法。外窗台应设置不小于5%的外排水坡度。

2.7 雨蓬与外墙交接处的防水层应连续，防水层应沿外口下翻至滴水线。

2.8 变形缝部位应增设合成高分子防水卷材附加层，卷材两端应满粘于墙体，满粘宽度不小于150，并应钉压固定。

2.9 卷材收头处应用密封材料密封。

2.10 穿过外墙的管道应用套管，套管及空调预留套管应内高外低，坡度≥5%，套管周边做防水密封处理。

2.11 压顶向内找2%的坡，外墙防水层应延伸至压顶及女儿墙内侧，与屋面防水层搭接，搭接宽度≥250。

2.12 外墙预埋件四周应用密封材料封闭严密，密封材料与防水层应连续。

3. 其他防水

3.1 卫生间，其他用水房间的楼地面标高，未注明者比同层其他房间，走廊的地面标高低0.020m，并作环飘阴角处理。

3.1.1 卫生间的空间地面、墙面应设置防水层，防水层高度 应距建地面完成面应<500mm；

洗脸台盆及小便斗区域

防水高度应<1.4m 其余防水涂层刷高度<0.5，且高于该区域所在给水点位置100mm。管道、地漏周边300范围内及所有阴阳角处附加胎体材料层，周边楼、地面100mm范围应单双向外找坡不小于2%。

墙面开槽后，槽内应采用水泥砂浆或果面 剂涂刷后再行敷管，槽 宽大于80mm，深大于100mm 的，应在敷管完成后再用C20 混凝土灌注密实。

3.2 卫生间墙根部应用C20 混凝土现浇300高条带。强弱电井道、水暖井及设备用房门下建筑完成面上设300 高C15 混凝土门槛。

3.3 相关楼（地）面防水层详见工程做法。

3.4 凡设有地漏房间应做防水层，图中未注明整个房间做坡度者，均在地漏周围1m 范围内做1%坡度坡向地漏。

3.5 后浇带处增加铺贴玻纤加强筋材一布二涂，宽出后浇带每侧 500mm。

富平县城乡建筑设计室				工程名称		2025年富平县曹村镇陵前村柿子产业综合加工基地建设项目（二期）		
				单项名称		库 房		
主 任		项目负责		设计号		图 号	建 施	
校 对		设 计		审 核		图 号	建 施	
工 种 兼 职		审 图		日期		图 号	建 施	

建筑设计总说明(二)

四. 建筑部件

1. 墙体工程

- 1.1 墙体为240mm 多孔砖。
- 1.2 墙身防潮：砖墙地面下0.060处20厚1:2水泥砂浆防潮层（相当于水泥重量的5%的防水剂）。
- 遇基梁或圈梁可不设。墙身两侧有高差处防潮：地面较高一侧砖墙处做20厚1:2水泥砂浆防潮层（相当于水泥重量的5%的防水剂）。
- 1.3 两种材料的墙体交接处，应根据饰面材质在做饰面前加钉金属网或在施工中加贴玻璃丝网格布，防止裂缝。
- 1.4 墙身留洞,本图所标注的各种留洞与预埋件应与各工种密切配合后，确认无误方可施工；

钢筋混凝土构件上的留洞见结施图,建施图仅标示300X300以上预留洞口,300X300及以下者根据

设备工种图纸配合预留。砌筑墙留洞待管道设备安装完毕后，用C20细石混凝土填实。消火栓及配电箱等留洞穿墙处背侧做钢丝网抹灰。

2. 外装修工程

- 2.1 外装修选用的各项材料其材质、规格、颜色等，均由施工单位提供样板，经建设和设计单位确认后 进行封样，并据此验收。
- 2.2 二次设计的钢结构、玻璃雨棚，玻璃护栏经确认后须向设计单位提供预埋件。
- 2.3 对施工单位的施工及技术要求。
 - 2.3.1 外饰面涂装工程施工单位应严格执行国家、地方、行业各相关设计、施工的规范、规定、条例和标准。
 - 2.3.2 施工单位应按照本施工图设计图纸及技术要求，完成必要的施工深化，落实施工工艺及措施，全面满足安全、外观效果、耐久、耐候、环保、保色、抗裂、防锈、清洁维护等方面的技术性能要求。
 - 2.3.3 施工单位提供各类涂装材料样品（包括色彩）及材料产品性能报告，由设计人看样审查。
 - 2.3.4 施工单位应按照建设方和设计方要求，完成多种涂装材料（包括色彩）的实体模型、样板，经各方审查比选、确认后方可施工相关实体模型、样板应至少包括2个完整分格单元，应准确表达分格、顶部及底部的收边收口等部位的实际做法，供建设方及设计单位就样式、材料、色彩、质感等问题进行研究。其他特殊部位的样板观建设方要求和工程质量控制要求确定。
 - 2.3.5 在施工前，各涂装的产品材料生产、施工单位应配合建设方、设计单位的要求，出具相关专题报告，表明具备调试各类色彩的技术能力和手段，并按照要求完成相应的色彩调试工作，以最终确认涂装颜色，建设方、设计单位将通过样本确立可接受的产品色差范围。在使用金属色时，色差和色彩的上下限将在涂层施工前由建设方、设计单位确定。
 - 2.3.6 应确保工程同一涂装材料的各个批次颜色都是一致的。
 - 2.3.7 除非得到建设方和设计批准，不得改变原设计的基本构型板分格，不得降低性能标准。相关施工深化做法必须得到设计人员书面确认方可实施。
- 2.3.8 施工单位应妥善解决与其他各相关工程界面、收边收口部位的衔接处理，保证建筑功能、效果的整体统一性。

3. 内装修工程

- 3.1 内装修工程执行《建筑内部装修设计防火规范》，楼地面部分执行《建筑地面设计规范》GB50037-2014
- 3.2 楼地面构造交接处和地坪高度变化处，除图中另有注明者外均位于齐平门扇开启面处。
- 3.3 不得破坏建筑主体结构承重构件和超过结施图中标明的楼面荷载值，也不得任意更改公用的给排水管道、暖通风管及消防设施，不得任意降低吊顶控制标高以及改动吊顶上的通风与消防设施，不应减少安全出口及疏散走道的净宽和数量，应注意施，应注意不得将埋地铺设的管线损坏。
- 3.4 凡因结构降板导致面层厚度改变部分均用：6水泥焦渣作相应厚度的垫层。

3.5 所有混凝土表面粉刷前应先将清除残留油污，并须涂刷含胶素水泥浆一道。

3.6 保证室内环境满足健康、舒适的要求，防止由于选材不当造成室内空气质量恶劣。

3.7 所有室内装饰装修材料必须满足相应产品质量国家标准。

3.8 室内装饰装修材料应符合《室内空气质量标准》(GB/T18883-2002)和《民用建筑工程室内环境污染控制规范》(GB50325-2010)的要求；

3.9 尽量选择有害元素含量要求更严格的装饰装修材料，使用有益人体健康的新型材料。

3.10 各部位使用的装饰材料品种均应符合国家的防火规范要求。

4. 油漆涂料工程

4.1 装修所采用的油漆涂料见“室内装修做法表”。楼梯、平台护栏选用灰深灰色调和漆。

4.2 预埋木砖及贴邻墙体的木质面均刷两道环保型防腐剂，外露金属均刷防锈漆两道后再做同部位相同颜色的油漆,见工程做法。

4.3 各项油漆均由施工单位制作样板，经确认后进行封样，并据此进行验收。

五. 环保设计

1. 本工程建筑材料及装修材料均应符合《民用建筑工程室内环境污染控制规范》GB50325-2010中类民用建筑。所有建材需进场检验，对不符合设计和规范要求要求的建筑材料严禁使用。

六. 建筑安防

1. 执行《建筑安全防范技术规程》GB50348-2004。
2. 底层外窗、窗台距下面露台、大挑檐、公共走廊的距离不足两米的外窗，其他有入侵可能的外窗均设置隐形防盗网。外窗防护栏应在紧急情况下可以向外开启、逃生，安装后不应突出墙皮。
 - （1）设监控系统，由建设方自理。

2. 有框玻璃均应使用安全玻璃，无框玻璃应使用公称厚度不小于12mm的钢化玻璃。
3. 工程竣工后建设单位应按国家有关技术标准，规范对安全防设施进行验收。建设单位不得拒绝设置必备的安防设施或擅自变更经审查合格的设计文件。
4. 施工企业应当按照安全防范设计要求施工，不得擅自改动。确需修改的，应当由原设计单位出具设计变更文件。

七. 建筑构造其他注意事项

- 1.地面二次装修时，应注意不得将埋地铺设的管线损坏。
2. 公共入口外标志及各用户编号统一由物业管理部門编制，地上车位分区指示牌统一由物业管理部門编制。
3. 所有消防设备、防火门窗均应选用陕西省消防主管部門认可的合格产品，防火门均应设置具有自行关闭功能的门顶闭门器，双扇防火门应设置保证顺序关闭功能的顺序闭门器。
4. 图中未注明的结构柱位置详见结施图。
5. 土建施工应与设备有关工种图纸结合施工，正确预留建筑及各专业所需洞口、沟槽和预埋件。
6. 施工中发现图纸中有错、碰、漏现象，应及时通知设计单位，以便及时解决。
7. 未尽事宜按现行施工规范和质量验收规范执行。

富平县城乡建筑设计室				工程名称		2025年富平县曹村镇陵前村柿子产业融合加工基础设施项目（二期）			
主 任		项目负责		单 项 名 称		库 房			
校 对		设 计		建筑设计总说明（二）		设计号		图 号	
审 核		制 图				图 别		建 施	
工种负责						图 号		2	
						日 期			

工程做法及用料说明

陕 09J 01

项 目	代 号	适 用 范 围	类 别	编 号	附 注
室外台阶		楼入口	水泥砂浆面层台阶	台 2	
散 水		建筑物四周	混凝土散水	散 3	1200 宽, 灰土宽出面层 300
外 墙 面		见立面图	外墙真石漆墙面	外 10 外 11	颜色详见立面
内 墙 面		所有内墙面	乳胶漆墙面	内 32 内 33	平光白色乳胶漆、
地 面		室内地面	铺地砖地面	地 28	600X600 颜色甲方自定
踢 脚			同楼、地面选用		120 高
顶 棚		室内顶棚	乳胶漆顶棚	棚 17	平光白色乳胶漆、
屋 面	屋 1	不上人保温平屋面	1. 20 厚 1:2.5 水泥砂浆保护层, 每 1m	见方半缝分格	
			2. 4 厚 SBS 防水卷材一道		
			3. 25 厚 1:3 水泥砂浆找平层		
			4. 70 厚 EPS 聚苯保温板		
			6. 1:6 水泥焦渣找坡, 最薄处 30 厚		
			7. 钢筋混凝土结构板		
			屋面做法详细构造及施工注意事项详见 09J 01 陕《建筑用料及做法》之“屋面做法说明”部分		
注：	1. 表内工程做法编号详见 09J 01 陕《建筑用料及做法》				
	2. 室内垫层采用 1:6 水泥焦渣。				
	3. 室内用料做法中使用 107 胶处均改为用同等功效的环保胶。				

门 窗 明 细 表

	设计编号	洞口尺寸(mm)		层数	采用标准图集及编号			备注
	类 型	宽	高	1层	图集代号	页 次	编 号	
门	MM1	1000	2700	2				钢木门
窗	C1	1800	1800	3				订购断桥铝合金窗
注明:								
1. 门窗立樯位置除注明者外门与开启方向墙平, 窗居中.								

富平县城乡建筑设计室

主 任

校 对

审 核

工 种 负 责

项目负责

设计

制图

工程名称

单 项 名 称

库 房

2025年富平县曹村镇陵前村柿子产业综合加工基地建设(二期)

用 料 说 明

门窗明细表

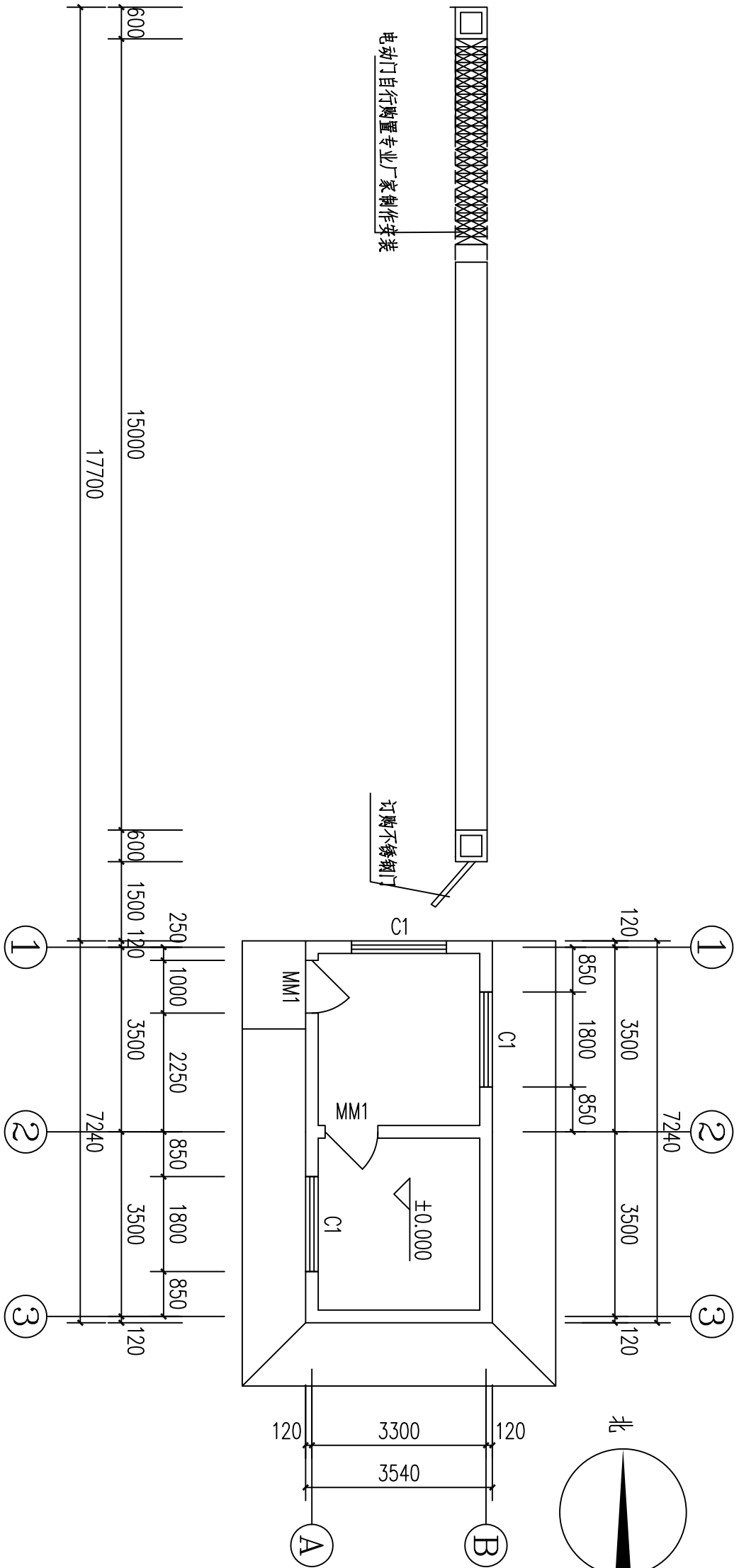
设计号

图 号

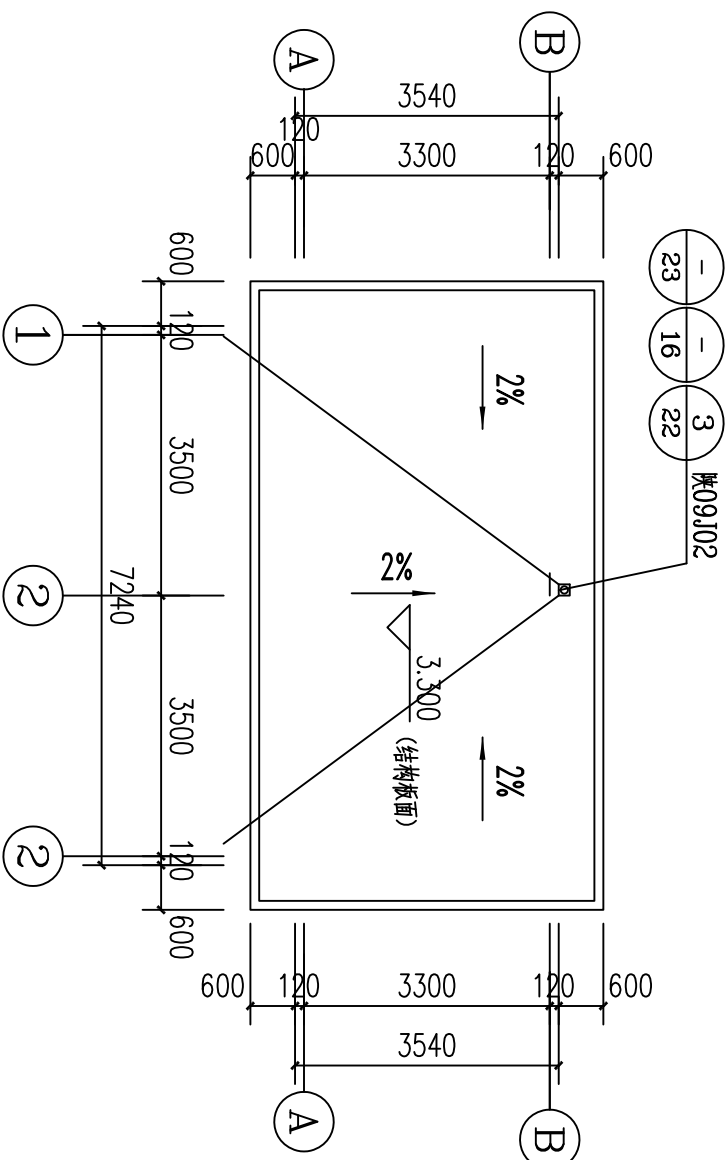
图 号

建 施

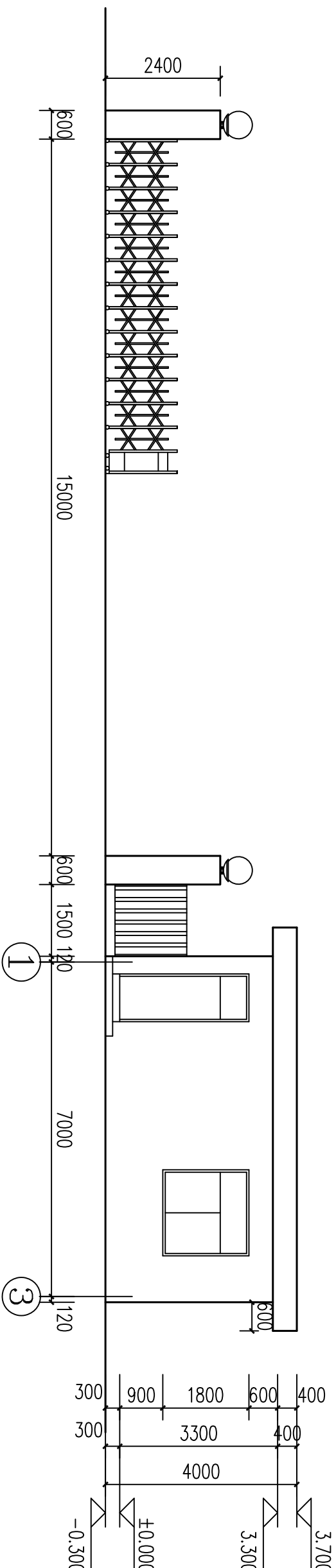
3



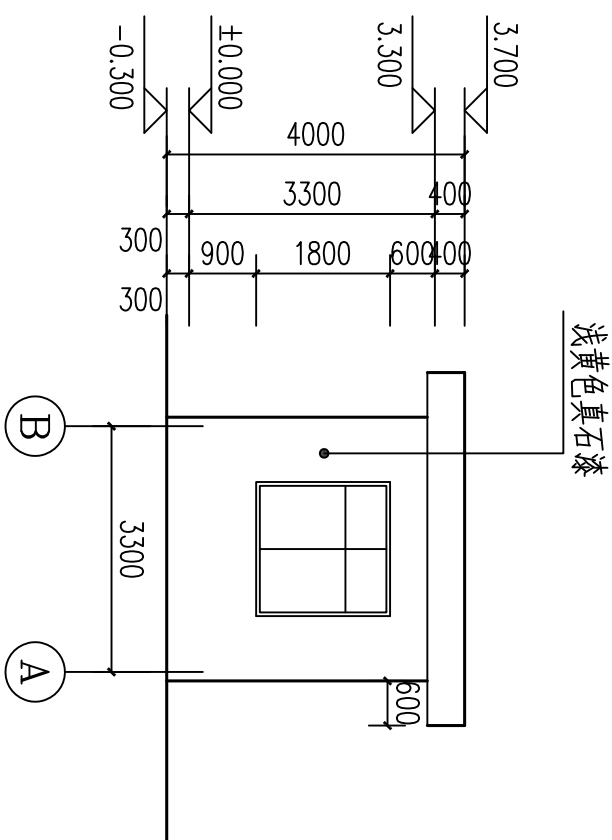
门房平面图 1:100



屋面排水图 1:100

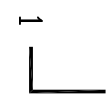
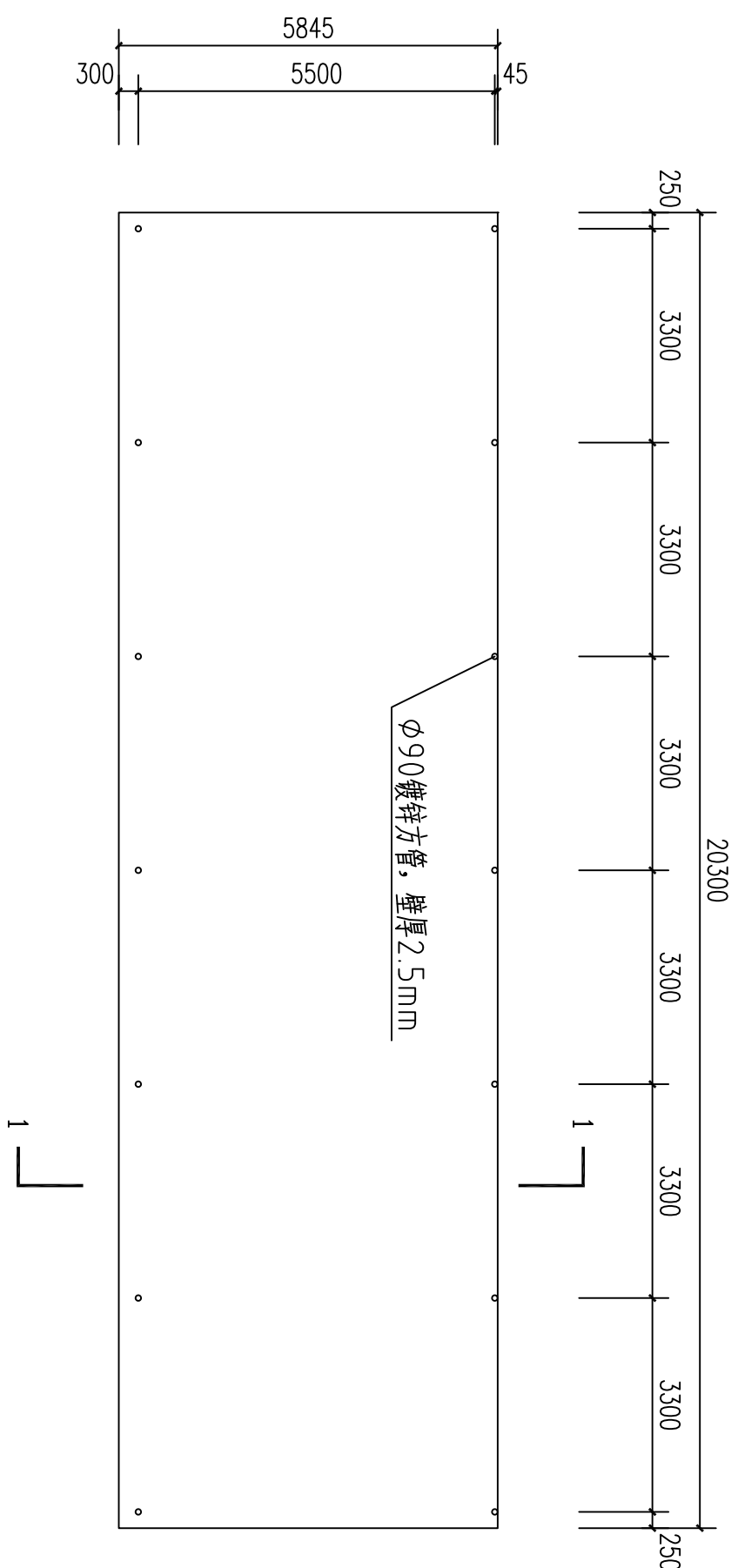


门房西立面 1:100

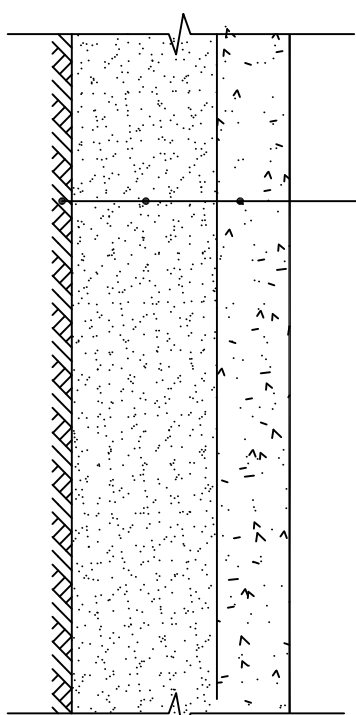
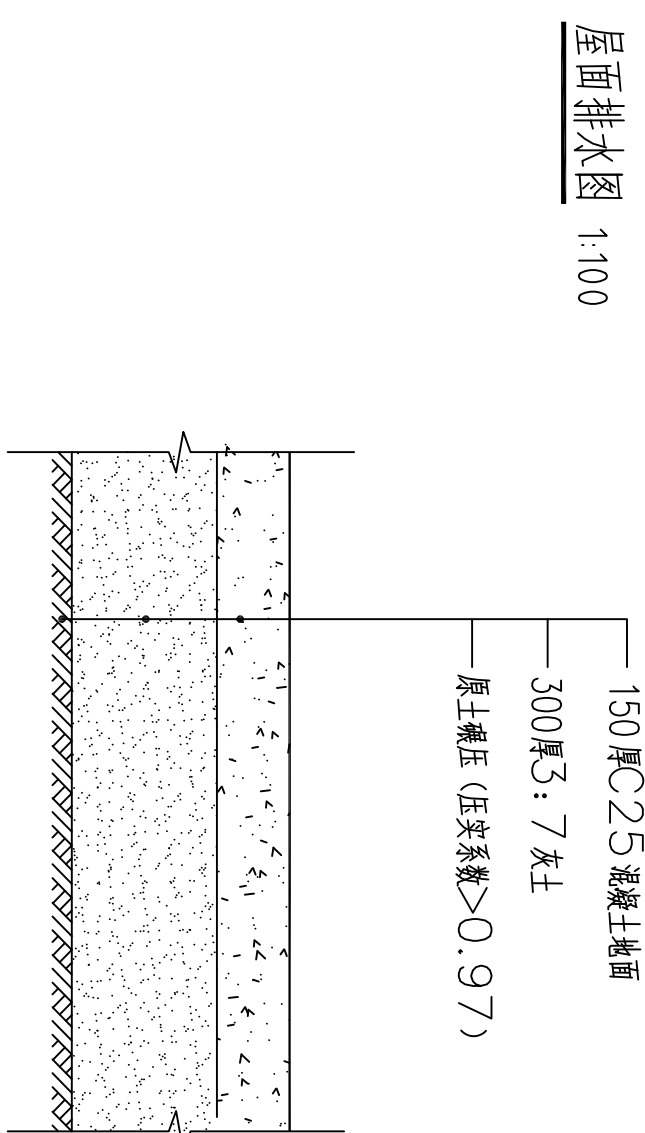
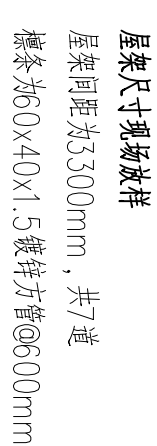
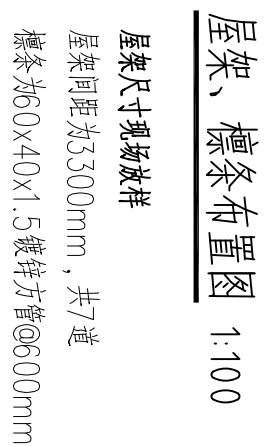
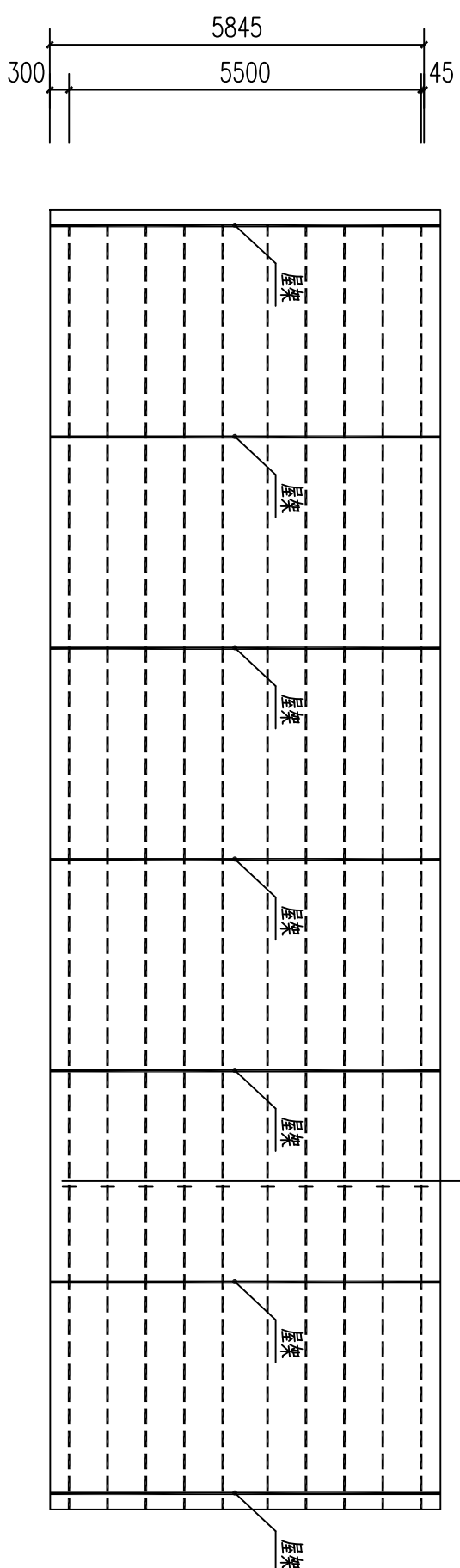
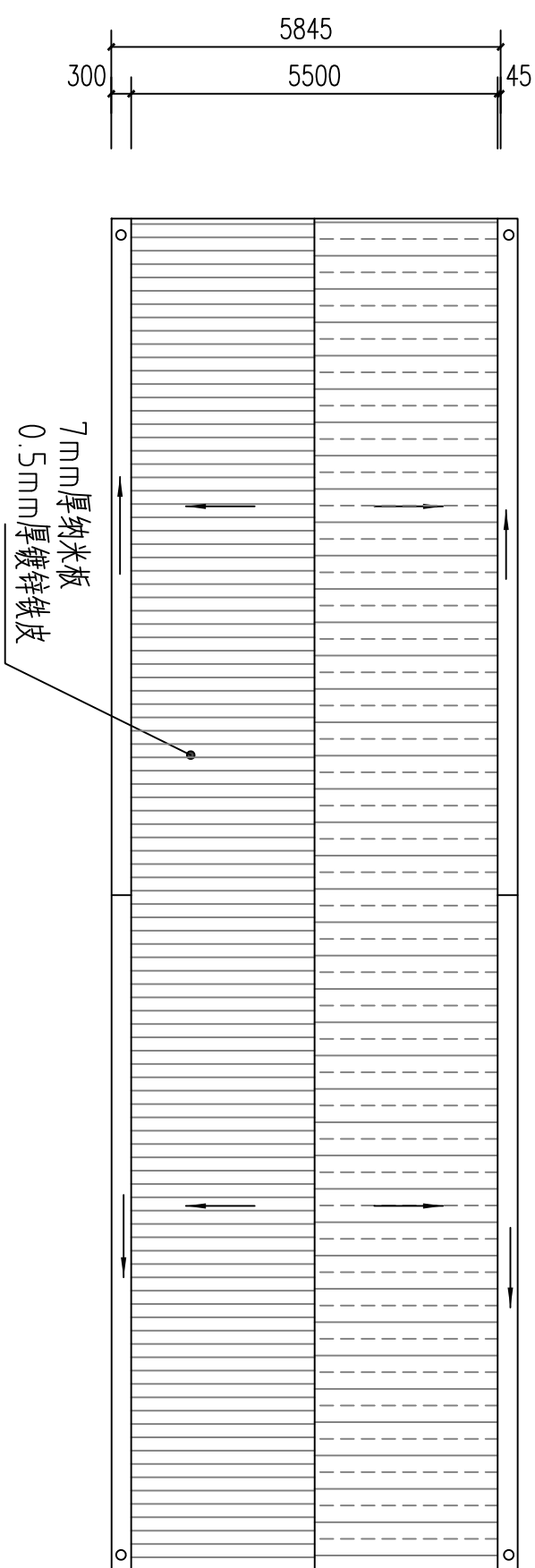
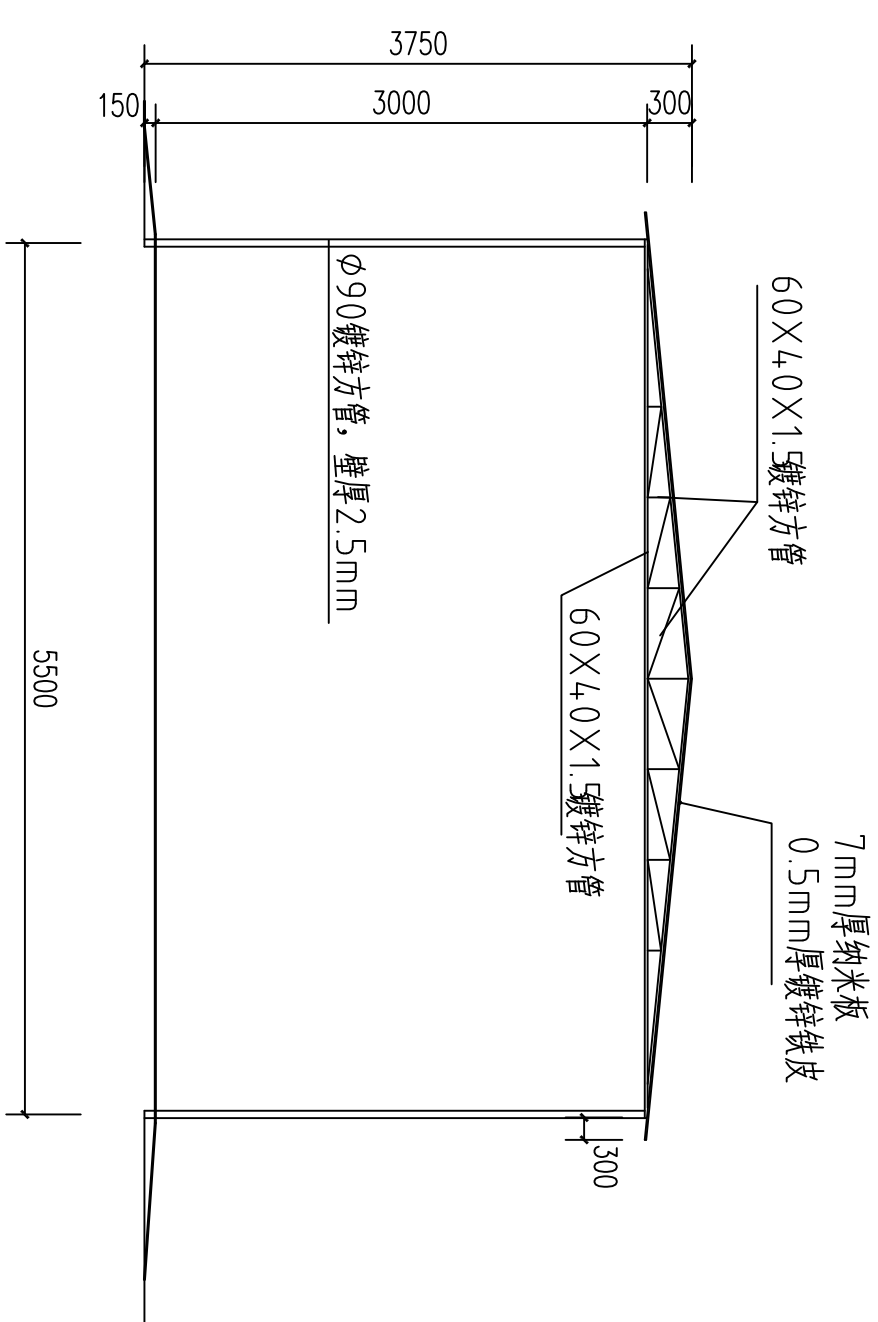
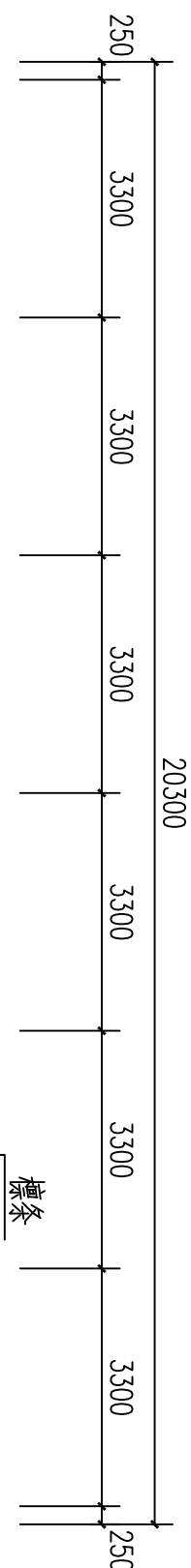
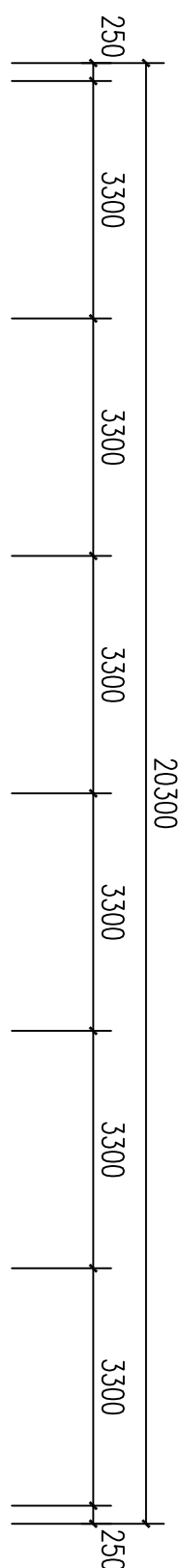


北立面图 1:100

富平县城乡建筑设计室				工程名称		2025年富平县富平镇黄村柿子产业综合加工基地建设项目（二期）	
				项目名称		库 房	
主 任	刘 明	项目负责		门 房 平 面 图		屋 面 排 水 图	
校 对	许 伟	设 计		门 房 西 立 面 图		北 立 面 图	
审 核		制 图	王 晓 峰	设计号		图 别	建 施
工 种 负 责				图 号		4	
				日期			



一层平面图 1:100



富平县城乡建筑设计室			工程名称		2025年富平县曹村镇咸家村柿子产业综合加工基地建设改造项目（二期）	
富平县城乡建筑设计室			项目名称		自行车棚	
主 任	刘 勇	项目负责	平面图		屋面排水图	设计号
校 对		设 计	—1 剖面图		屋架、檩条布置图	图 别
审 核	刘 勇	制 图				图 号
审核						日期
工 种 负 责						1